

filcolana

OBSESSED WITH QUALITY YARN SINCE 1952



Lazio

Design: Sanne Fjalland

Lazio is een oversized jasje met een geometrisch patroon geïnspireerd op doolhoven in Italiaanse renaissancetuinen.

Het jasje is zonder sluiting, maar is zo geconstrueerd dat de voorkanten in tricotsteek elkaar overlappen als de jas gesloten wordt met knopen of een riem, indien gewenst.





Maten en afmetingen

S (M) L (XL)

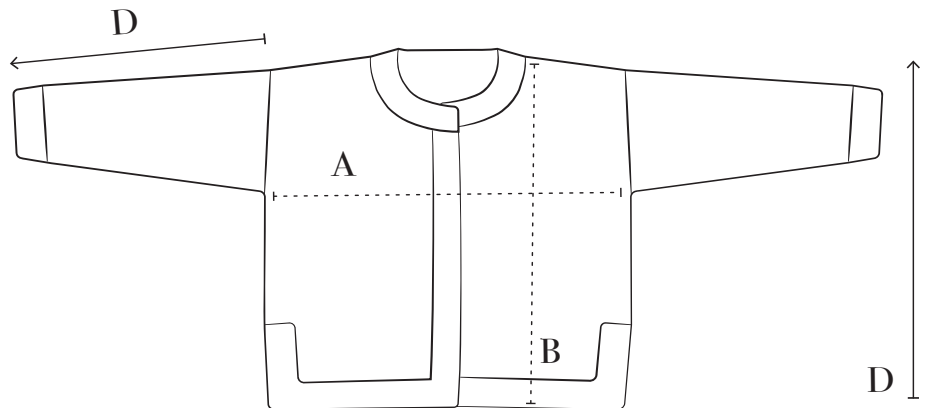
Geschikt voor borstomvang
83-90 (91-98) 99-106 (107-116) cm

Bovenwijdte (A)
123 (130) 138 (145) cm

Lengte (B)
62 (63) 64 (65) cm

Mouwlengte (C)
45 (45) 45 (45) cm

Breirichting (D)



Materialen

GAREN VAN FILCOLANA

Peruvian kleur 812 (Granite)
600 (650) 700 (750) g

en
Tilia kleur 338 (Frost Grey)
150 (150) 175 (175) g

Het jasje wordt met 2 draden tegelijk gebreid

NAALDEN

Rondbreinaalden 4.5, 5 en 5.5 mm, 80 cm

Sokkennaalden 5 en 5.5 mm (zijn niet nodig als er met magic loop wordt gebreid)

OVERIGE MATERIALEN

4 steekmarkeerders
2-3 steekhouders

Stekenverhouding

16 steken en 24 naalden in tricotsteek op nld 5.5 mm met 1 draad Peruvian en 1 draad Tilia bij elkaar = 10 x 10 cm.

De proeflap wordt na het wassen gemeten.

De naalddikte is indicatief.

Als je meer steken op 10 cm hebt, neem dan een dikkere naald, als je minder steken op 10 cm hebt, neem dan een dunnere naald.



Techniek

AFKORTINGEN

st: steek (steken)

r: recht

av: averecht

nld: naald

rnd: ronde

sm: samen

l-meerd. (meerderen naar links)

Plaats de linker naald, vanaf de voorkant en van je af, onder de lus tussen twee steken, plaats deze lus op de naald en brei hem recht door de achterste lus.

o-mind.

Neem 1 st af, brei 1 r, trek de losse steek over.



Werkvolgorde

Het jasje wordt van onder naar boven gebreid.

Brei eerst de achter- en voorpanden apart, tot aan de split. Het grafische patroon op de voorpanden wordt gebreid volgens een diagram. Boven de split worden de delen verzameld en wordt het lijfje tot aan het armsgat gebreid, waar het stuk weer wordt verdeeld en apart afgebreid wordt.

In de armsgaten worden er breiend steken opgezet en de mouwen van boven naar beneden gebreid, met een grafisch patroon over de mouw.

Zet tenslotte breiend steken op langs de halsopening en brei de halskant in ribbelsteek zoals de andere kanten.

Diagrammen

De diagrammen zijn te vinden aan het einde van het patroon.

Het diagram wordt van onder naar boven gelezen, van rechts naar links op alle naalden aan de goede kant, en van links naar rechts op alle naalden aan de verkeerde kant.



Patroon

RUGPAND

Zet 87 (93) 99 (105) steken op met rondbreinld 5 mm en 1 draad in elk garen. Brei heen en weer op de rondbreinaald.

Brei 15 nld in ribbelst (brei alle naalden recht), de laatste nld is aan de verkeerde kant.

Wissel naar rondbreinaald 5.5 mm.

Volgende nld (goede kant): brei 11 (12) 12 (13) r, *l-meerd, brei 13 (14) 15 (16) r*, herhaal van * tot * nog 4 keer, eindig met l-meerd, brei 11 (11) 12 (12) r.

Er staan nu 93 (99) 105) 111 steken op de naald.

Brei vervolgens de eerste en de laatste 8 steken op de naald in ribbelsteek en de middelste 77 (83) 89 (95) steken in tricotsteek (brei recht aan de goede kant, averecht aan de verkeerde kant).

Opmerking: Houd er rekening mee dat de 8 ribbelsteken aan elke kant niet te strak mogen worden gebreid, omdat de split dan korter zal zijn dan het gedeelte dat in tricotsteek wordt gebreid.

Brei totdat het werk in totaal 15 cm lang is vanaf de opzetrand, eindig met een naald aan de verkeerde kant. Breek het garen en zet de steken van het rugpand opzij.

LINKERVOORPAND

Zet 50 (53) 56 (59) steken op met rondbreinld 5 mm en 1 draad in elk garen. Brei heen en weer op de rondbreinaald.

Brei 15 nld in ribbelsteek, eindig met een nld aan de verkeerde kant.

Wissel naar rondbreinaald 5.5 mm.

Volgende nld (goede kant): brei * 12 (13) 14 (15) r, l-meerd*, herhaal van * tot * nog 2 keer, brei r tot het einde van de nld.

Er staan nu 53 (56) 59 (62) steken op de naald.

Brei vervolgens de eerste en de laatste 8 steken op de naald in ribbelsteek en de middelste 37 (40) 43 (46) steken in tricotsteek.

Opmerking: Houd er rekening mee dat de 8 ribbelsteken aan de voorkant niet te strak mogen worden gebreid, omdat de split dan korter zal zijn dan het gedeelte dat in tricotsteek wordt gebreid.

Brei tot het werk ca. 9,5 cm lang is vanaf de opzetrand, eindig met een naald aan de verkeerde kant.

Volgende nld (goede kant): brei 15 (18) 21 (24) r, plaats een markeerder, brei 30 r, plaats een markeerder, brei r tot het einde van de nld.

Het grafische motief wordt vervolgens gebreid volgens diagram A over de 30 steken tussen de markeerders, als volgt:

Volgende nld (verkeerde kant): 8 r, verplaats markeerder, brei nld 1 in diagram A tot de markeerder, verplaats de markeerder, brei av tot de laatste 8 st, 8 r.

Volgende nld: brei r tot de eerste markeerder, verplaats de markeerder naar de rechter nld, brei nld 2 in diagram A, verplaats de markeerder naar de rechter nld, brei r tot het einde van de nld.

Brei met deze verdeling en diagram A tot het werk 15 cm lang is vanaf de opzetrand, eindig met een nld aan de verkeerde kant.

Breek het garen en zet de steken opzij.

RECHTERVOORPAND

Zet 50 (53) 56 (59) steken op met rondbreinld 5 mm en 1 draad in elk garen.

Brei 15 naalden in ribbelsteek, de laatste nld is aan de verkeerde kant.

Wissel naar rondbreinaald 5.5 mm.

Volgende nld (goede kant): brei 14 r, *l-meerd, 12 (13) 14 (15) r*, herhaal van * tot * tot het einde van de nld.

Er staan nu 53 (56) 59 (62) steken op de naald.

Brei vervolgens de eerste en de laatste 8 steken op de naald in ribbelsteek en de middelste 37 (40) 43 (46) steken in tricotsteek.

Opmerking: Houd er rekening mee dat de 8 ribbelsteken aan de voorkant niet te strak mogen worden gebreid, omdat de split dan korter zal zijn dan het gedeelte dat in tricotsteek wordt gebreid.

Brei tot het werk ca. 9,5 cm lang is vanaf de opzetrand,

eindig met een naald aan de verkeerde kant.

Volgende nld (goede kant): 8 r, plaats markeerder, brei 30 r, plaats markeerder, brei r tot het einde van de nld.

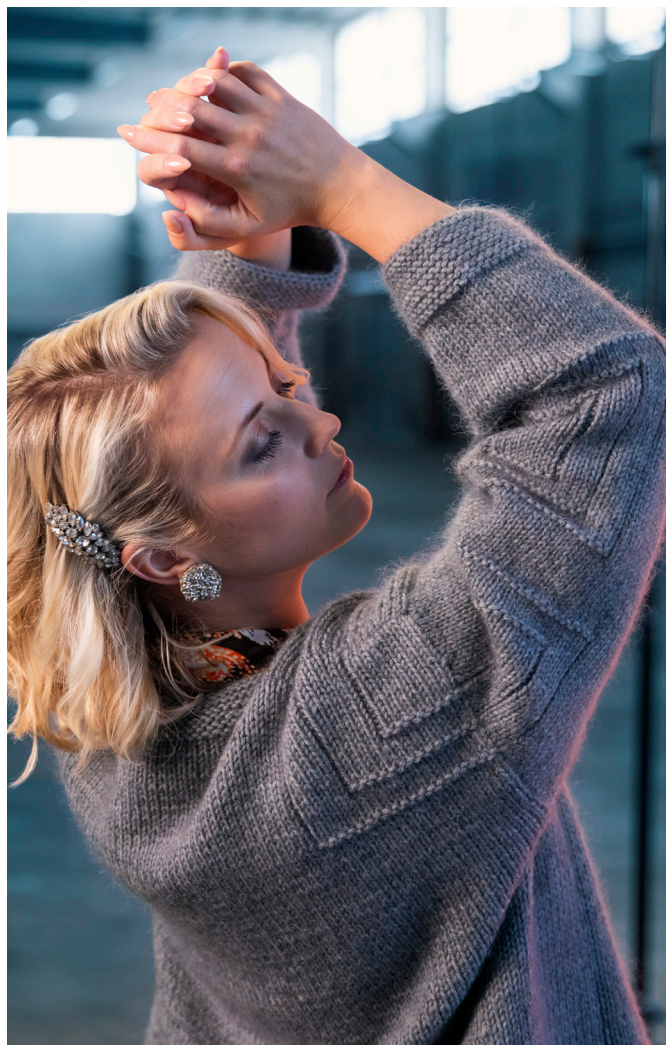
Het grafische motief wordt vervolgens gebreid volgens diagram B over de 30 steken tussen de markeeders, als volgt:

Volgende nld (verkeerde kant): 8 r, brei av tot de eerste markeerder, verplaats de markeerder, breien volgens nld 1 in diagram B tot de volgende markeerder, verplaats de markeerder, 8 r.

Volgende nld: brei r tot de eerste markeerder, verplaats de markeerder naar de rechter nld, brei nld 2 in diagram B, verplaats de markeerder naar de rechter nld, brei r tot het einde van de nld.

Brei met deze verdeling en diagram B tot het werk 15 cm lang is vanaf de opzetrand, eindig met een nld aan de verkeerde kant.

Breek het garen NIET.



LIJF

Verzamel het achterpand en de voorpanden

Volgende nld (goede kant): brei de steken op het rechter voorpand, vervolgens de steken van het achterpand en tot slot het linker voorpand = 199 (211) 223 (235) steken in totaal.

Brei over alle steken van het lijf, nog steeds met 8 ribbelsteken aan het begin en einde van elke nld, textuurpatroon volgens diagrammen A en B tussen de markeeders en tricotsteek over de andere steken, totdat het werk 39 cm lang is, eindig met een naald aan de verkeerde kant.

Verdeel nu het werk, en het rechter voorpand, achterpand en linker voorpand worden hierna afzonderlijk gebreid.

RECHTERVOORPAND

Volgende nld (goede kant): brei de 53 (56) 59 (62) steken van het rechter voorpand zoals eerder aangegeven. Keer het werk en zet de resterende steken van het achterpand en het linker voorpand opzij.

Brei het rechter voorpand, maar brei de steek bij het armsgat op alle naalden av (kantsteek).

Wanneer diagram B is voltooid, verwijdert u beide markeeders en brei in tricotsteek over alle steken, behalve de 8 steken aan de voorkant, die worden nog steeds recht gebreid en de kantsteek tegen het armsgat averecht, totdat het armsgat 13 (14) 15 (16) cm lang is, eindig met een naald aan de verkeerde kant.

Hals

Volgende nld (goede kant): brei 8 r en plaats deze steken opzij, kant de volgende 7 st af, brei r tot de laatste 22 st, plaats een markeerder, brei de volgende 21 st volgens nld 1 in telpatroon D, plaats een markeerder, 1 av.

Volgende nld: 1 av, verplaats de markeerder, brei volgens nld 2 in diagram D, verplaats de markeerder, brei av tot het einde van de nld.

Minderen voor de hals

Nld 1 (goede kant): brei 1 av, 3 r samen, brei r tot de markeerder, verplaats de markeerder, brei volgens diagram D, verplaats de markeerder, 1 av.

Nld 2: 1 av, verplaats de markeerder, brei volgens diagram D, verplaats de markeerder, brei av tot het einde van de nld.

Nld 3: 1 av, 2 r samen, brei r tot de markeerder, verplaats de markeerder, brei volgens diagram D, verplaats de markeerder, 1 av.



Nld 4: Brei als nld 2.

Brei naalden 1 - 4 nog 2 keer = 29 (32) 35 (38) steken over op de naald.

Brei in tricotsteek, diagram D tussen de markeerders en 1 av steek aan het begin en einde van elke nld tot telpatroon D afgebreed is, de laatste nld is aan de verkeerde kant.

Kant de schoudersteken r af op de volgende nld.

RUGPAND

Voeg het garen toe aan de goede kant van de opzij gezette steken en brei r over de volgende 93 (99) 105) 111 steken. Keer het werk en zet de resterende steken van het linker voorpand opzij.

Begin en eindig alle naalden met 1 av kantsteek en brei in tricotsteek tot het armsgat 13 (14) 15 (16) cm lang is. Eindig met een naald aan de verkeerde kant waar er **TEGELIJKERTIJD** ook markeerders worden geplaatst, als volgt:

Laatste nld (verkeerde kant): 1 av, plaats een markeerder, 21 av, plaats een markeerder, brei av tot de laatste 22 st, plaats een markeerder, 21 av, plaats een markeerder, 1 av.

Volgende nld (goede kant): 1 av, verplaats de markeerder, brei volgens nld 1 in diagram C, verplaats de markeerder, brei r tot de volgende markeerder, brei volgens nld 1 in diagram D, 1 av.

Brei heen en weer totdat alle naalden in diagram C en D zijn gebreed, de laatste nld is aan de verkeerde kant.

Kant op de volgende nld alle steken r losjes af.

LINKERVOORPAND

Voeg het garen toe aan de goede kant van de resterende opzij gezette steken, brei 1 av en brei verder in tricotsteek, diagram A en 8 ribbelsteken.

Ga verder met deze verdeling, de steek bij het armsgat wordt op alle naalden av gebreed (kantsteek) totdat diagram A in zijn geheel is gebreed.

Verwijder beide markeerders en ga verder in tricotsteek over alle steken, met uitzondering van de 8 kantsteken die op alle naalden r worden gebreed en de kantsteek bij het armsgat dat av wordt gebreed.

Brei tot het armsgat 13 (14) 15 (16) cm lang is, eindig

met nld aan de verkeerde kant.

Hals

Volgende nld (goede kant): 1 av, verplaats de markeerder, brei volgens nld 1 in diagram C naar de volgende markeerder, verplaats de markeerder, brei r tot de laatste 8 st, r 8.

Volgende nld: 8 r, plaats deze 8 steken van de voorkant opzij, kant de volgende 7 steken av af, brei av tot de markeerder, verplaats de markeerder, brei volgens nld 2 in diagram C, verplaats de markeerder, 1 av.

Minderen voor de hals

Nld 1 (goede kant): 1 av, verplaats de markeerder, brei volgens diagram C, verplaats de markeerder, brei r tot de laatste 4 st, brei 3 r samen door de achterste lus, 1 av.

Nld 2: brei av tot de markeerder, verplaats de markeerder, brei volgens diagram C, verplaats de markeerder, 1 av.

Nld 3: 1 av, verplaats de markeerder, brei volgens diagram C, verplaats de markeerder, brei r tot de laatste 3 st, o-mind, 1 av.

Nld 4: Brei als nld 2.

Brei naalden 1 - 4 nog 2 keer = 29 (32) 35 (38) steken over op de naald.

Brei in tricotsteek, diagram C tussen de markeerders en 1 av steek aan het begin en einde van elke nld tot diagram C afgebreed is, de laatste nld is aan de verkeerde kant.

Kant de schoudersteken r af op de volgende nld.

Afwerking

Markeer de buitenste 29 (32) 35 (38) steken van het rugpand aan elke kant = de schoudersteken van het rugpand.

Naai vanaf de goede kant de schoudersteken samen met de schoudersteken van het voorpand, met maassteken.

MOUWEN

Voeg 1 draad in elke garen toe aan de goede kant van het armsgat en zet met nld 5.5 mm breiend steken op, als volgt:

Voeg het garen toe aan de onderkant van het armsgat en zet breiend 1 steek aan de onderkant van het armsgat, vervolgens 18 (19) 21 (23) steken tot aan de eerste avrechte ribbel in het textuurpatroon, plaats een markeerder, zet breiend nog 21 steken op tot aan de schoudernaad, zet breiend 21 steken op tot aan de



andere kant van het armsgat tot aan de laatste averechte ribbel, plaats een markeerder en zet breiend nog 18 (19) 21 (23) steken op tot aan de onderkant van het armsgat = 79 (81) 85 (89) steken.

Plaats een steekmarkeerder en verzamel de ronde.

De mouw wordt vervolgens in de rondte gebreid, waarbij de middelste 42 steken tussen de markeringen volgens schema E worden gebreid, zodat het textuurpatroon van de mouw kan worden gebreid als een voortzetting van de patronen van het rugpand en de voorpanden.

Volgende ronde: brei r tot aan de markeerder, verplaats de markeerder, brei volgens nld 1 in diagram E naar de volgende markeerder, verplaats de markeerder, brei r tot het einde van de ronde.

Brei op deze manier tot de mouw 3 cm lang is, gemeten vanaf het armsgat.

Volgende nld (minderingsronde): brei 1 r, brei 2 r samen, brei r en diagram E tot de laatste 2 st, o-mind.

Herhaal deze minderingsronde elke 2,5 (2,5) 2 (2) cm totdat diagram E afgebreid is.

Volgende ronde: brei r tot markeerder, verwijder markeerder, brei 6 r, plaats de markeerder opnieuw, brei 30 r, plaats een nieuwe markeerder, brei 6 r, verwijder de markeerder, brei r tot het einde van de ronde.

Er staan nu 30 steken tussen de markeeders.

Brei verder in tricotst met dezelfde minderingsfrequentie als voorheen totdat er 5 cm zijn gebreid in tricotst na de laatste ronde in diagram E.

Brei vervolgens de 30 steken tussen de markeeders volgens diagram F, brei de resterende steken zoals voorheen en ga ook verder met de minderingsfrequentie.

Wanneer diagram F is afgebreid, wordt er r gebreid over alle steken, en met minderingen zoals voorheen, totdat een totaal van 15 (15) 17 (18) minderingen zijn gebreid en er 49 (51) 51 (53) steken over zijn.

Brei tot de mouw 40 cm lang is, gemeten vanaf het armsgat.

Wissel naar naald 5 mm.

Mouwboord

Begin met 1 ronde av en brei ribbelsteek 1 ronde r en 1 ronde av tot er in totaal 15 rondes zijn gebreid, en er in totaal 8 gebreide ribbels zijn aan de goede kant van de mouw.

Kant de steken r af in de volgende ronde.

Brei de andere mouw op dezelfde manier.

HALSBOORD

Gebruik rondbreinaald 4.5 mm en houd het werk met de goede kant naar voren. Verplaats de 8 steken van de voorkant van het rechter voorpand naar de rechter naaldpunt van de rondbreinaald. Voeg het garen toe en zet in verlenging van de steken van de voorkant breiend 33 nieuwe steken op langs de halslijn van het rechter voorpand tot aan de schoudernaad, zet breiend 35 steken op langs de nek en 33 steken vanaf de linker schoudernaad tot aan de 8 opzij gezette steken van de voorkant, die recht worden gebreid op de naald = 117 steken

Brei 3 naalden recht, de laatste naald is aan de verkeerde kant.

Volgende nld (minderingsnld, goede kant): brei 15 r, brei 2 r samen, brei r tot de schoudernaad, brei 2 r samen, brei r tot de volgende schoudernaad, brei 2 r samen, brei r tot de laatste 17 st, brei 2 r samen, brei r tot het einde van de nld = 113 st.

Brei 7 naalden recht, de laatste naald is aan de verkeerde kant.

Volgende nld (goede kant): Herhaal de minderingsnld zoals hierboven beschreven.

Brei 3 naalden recht, de laatste naald is aan de verkeerde kant.

Volgende nld (afkantnld, goede kant): kant de eerste 15 st r af, brei 2 st r samen en kant deze st af, kant de st af tot aan de schoudernaad, brei 2 st r samen en kant deze st af, kant de st af tot aan de volgende schoudernaad, brei 2 st r samen en kant deze st af, kant de st af tot aan de laatste 17 st, brei 2 st r samen en kant deze st af, kant de resterende st af.

AFWERKING

Werk alle draadjes weg.

Was het jasje volgens de instructies op de garenetiketten en laat hem plat op een handdoek drogen.



Diagrammen

- Recht aan de goede kant, averecht aan de verkeerde kant
- Averecht aan de verkeerde kant, recht aan de goede kant

Diagram A

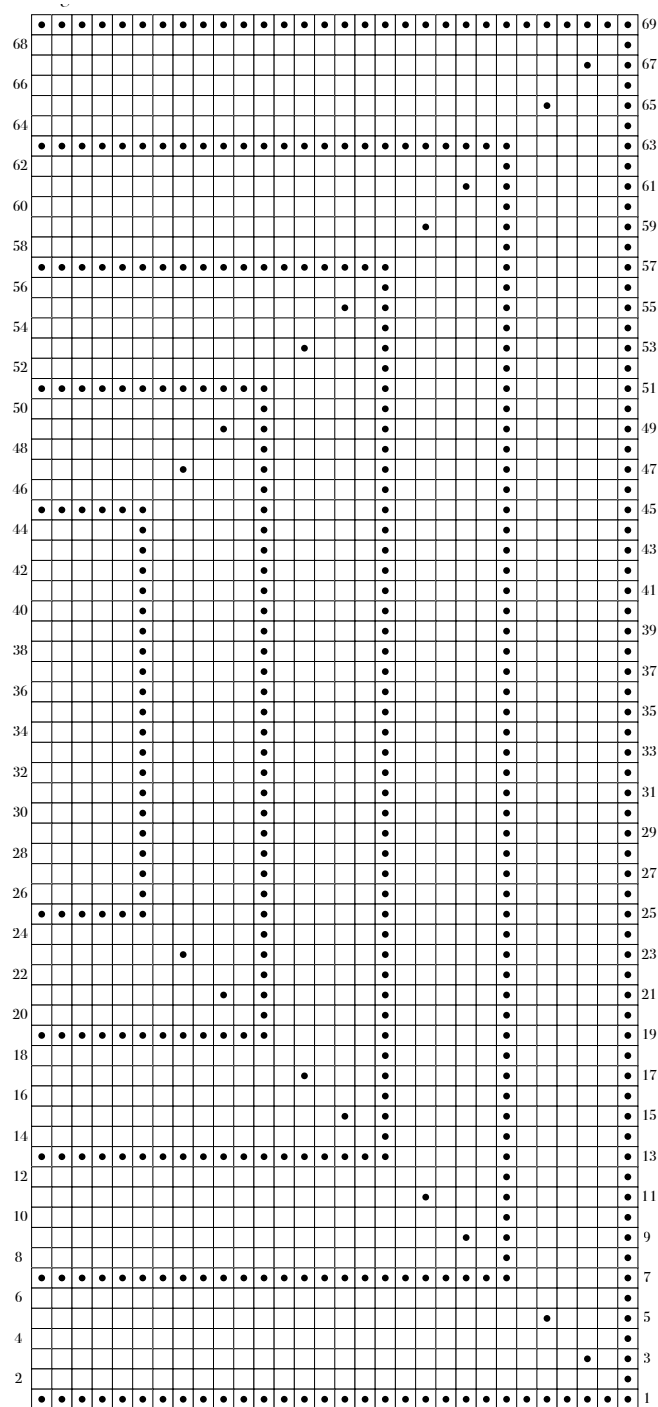


Diagram B

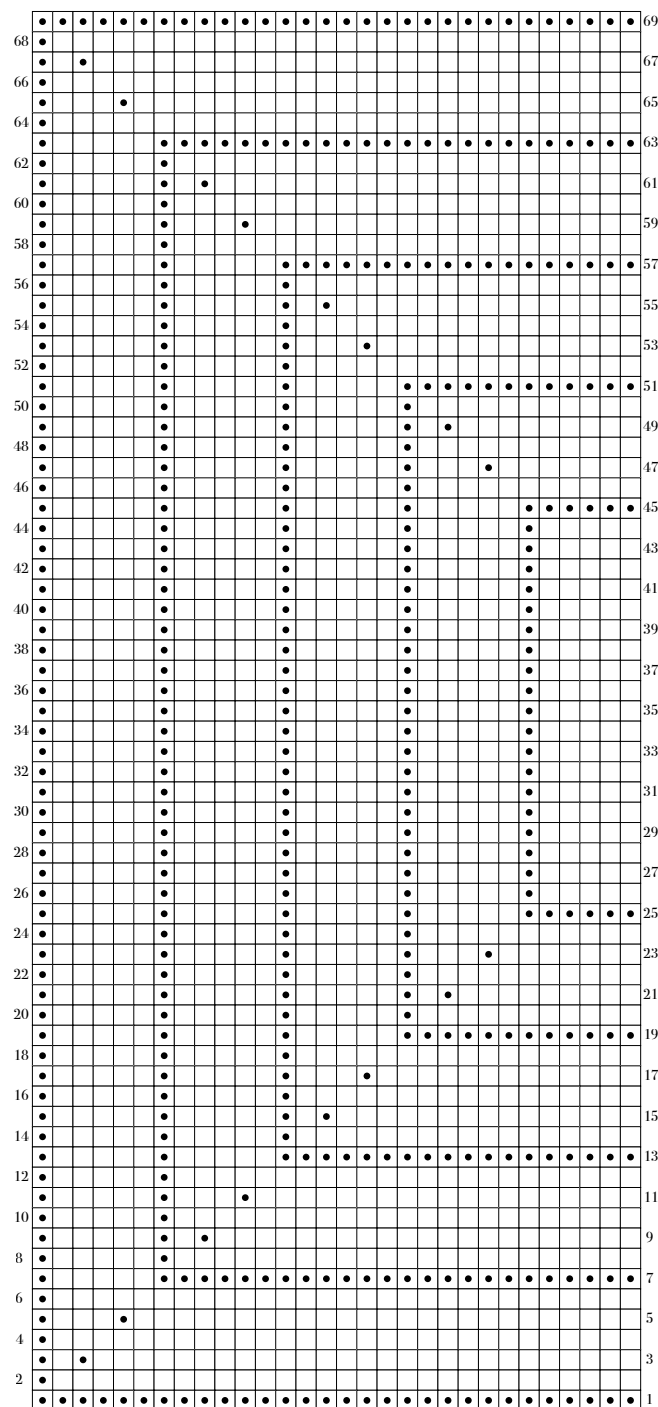




Diagram C

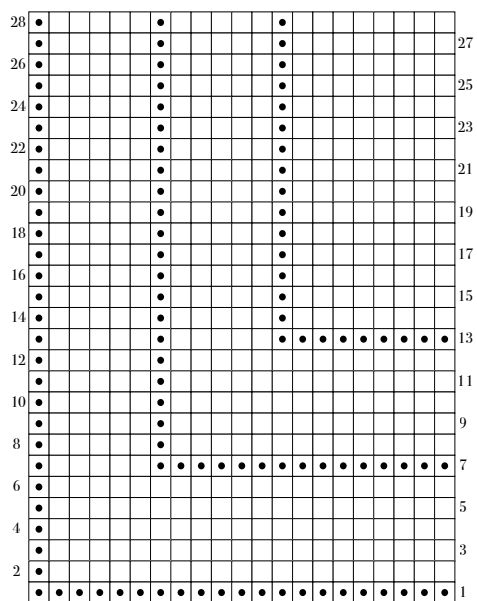


Diagram D

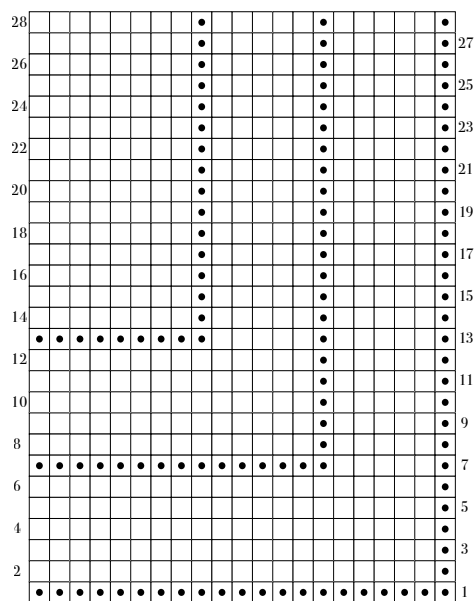


Diagram E

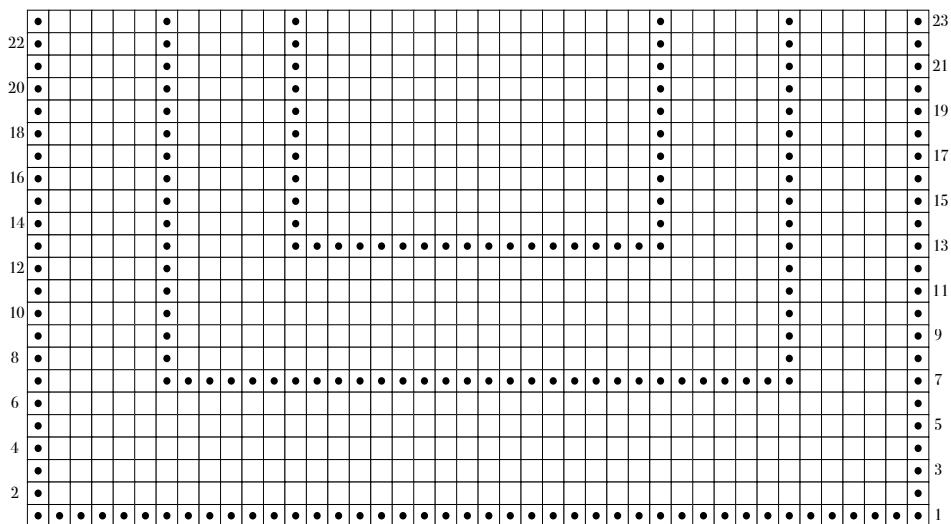




Diagram F

